

Załącznik nr 1

RAPORT Z BADANIA OPINII PUBLICZNEJ NA TEMAT WARUNKÓW ŻYCIA W GMINIE KŁODAWA I KIERUNKÓW JEJ ROZWOJU

Wprowadzenie

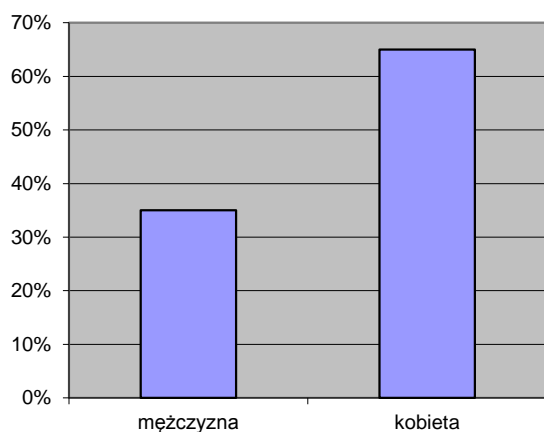
Niniejszy Raport przedstawia wyniki badań ankietowych mieszkańców Gminy Kłodawa na temat warunków życia i kierunków jej rozwoju. Badania zostały przeprowadzone na przełomie maja i czerwca 2015 roku w ramach prac nad aktualizacją Strategii Zrównoważonego Rozwoju Gminy Kłodawa na lata 2015 – 2025 prowadzonych przez Narodową Fundację Ochrony Środowiska na zamówienie Urzędu Gminy Kłodawa.

Badania miały na celu wskazanie przez mieszkańców słabych i mocnych stron Gminy, potrzeb inwestycyjnych oraz zdiagnozowanie potencjalnych szans i zagrożeń rozwojowych.

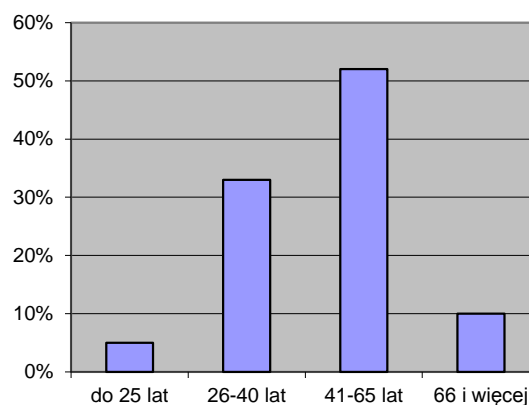
W toku prac nad aktualizacją Strategii przyjęto założenie, że wyciąganie wniosków z diagnozy i prognozowanie możliwych w przyszłości zmian jest głównie zadaniem eksperckim, natomiast diagnozowanie teraźniejszości, artykułowanie potrzeb i formułowanie ocen powinno zostać wzmocnione opiniami mieszkańców. Przyjęcie takiego podejścia pozwala na zbudowanie Strategii uwzględniającej oczekiwania lokalnej społeczności.

Wśród mieszkańców Gminy Kłodawa rozprawdzono ponad 700 ankiet drukowanych. Była ona także możliwa do wypełnienia za pośrednictwem strony Internetowej Urzędu Gminy (http://www.klodawa.pl/asp/pl_start.asp?typ=13&sub=1&menu=5&artykul=2534&akcja=artykul). Uzyskano łącznie 164 wypełnione ankiety, co stanowi ponad 20 % zwrotów. Wśród respondentów przeważały kobiety (65%). Ponad połowa (52%) ankietowanych określiła swój wiek w przedziale 41 – 65 lat. Znaczący był również udział respondentów młodszych, w wieku do lat 40 (33%). Określając poziom wykształcenia 46% ankietowanych wykazało wykształcenie wyższe, 29% średnie, 19% zawodowe, 6% podstawowe. Na zapytanie dotyczące zatrudnienia 56% respondentów określiło się jako pracownicy najemni, 16% jako przedsiębiorcy 13% jako emeryci i renciści, 1% jako rolnicy, 3% jako studenci, natomiast 8% wskazało, że aktualnie są bezrobotnymi, zaś 3% zaznaczyło kategorię „inne”. Wszyscy respondenci (100%) mieszkali w trakcie badań na terenie Gminy.

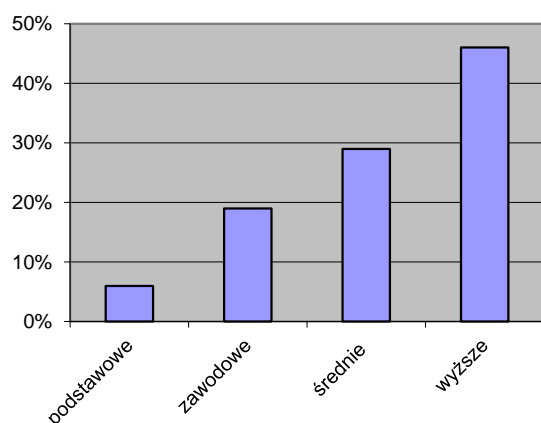
Ryc. 1. Płeć respondentów



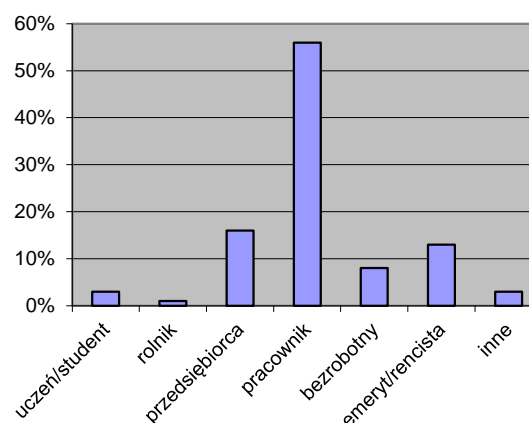
Ryc. 2. Struktura wiekowa respondentów



Ryc. 3. Poziom wykształcenia respondentów



Ryc. 4. Struktura zawodowa respondentów



Ocena warunków życia w Gminie Kłodawa

Opracowując ankietę uznano, iż jedną z ważniejszych kwestii mających wpływ na obiektywne sformułowanie przyszłej wizji rozwoju Gminy jest rozpoznanie oceny warunków życia przez mieszkańców.

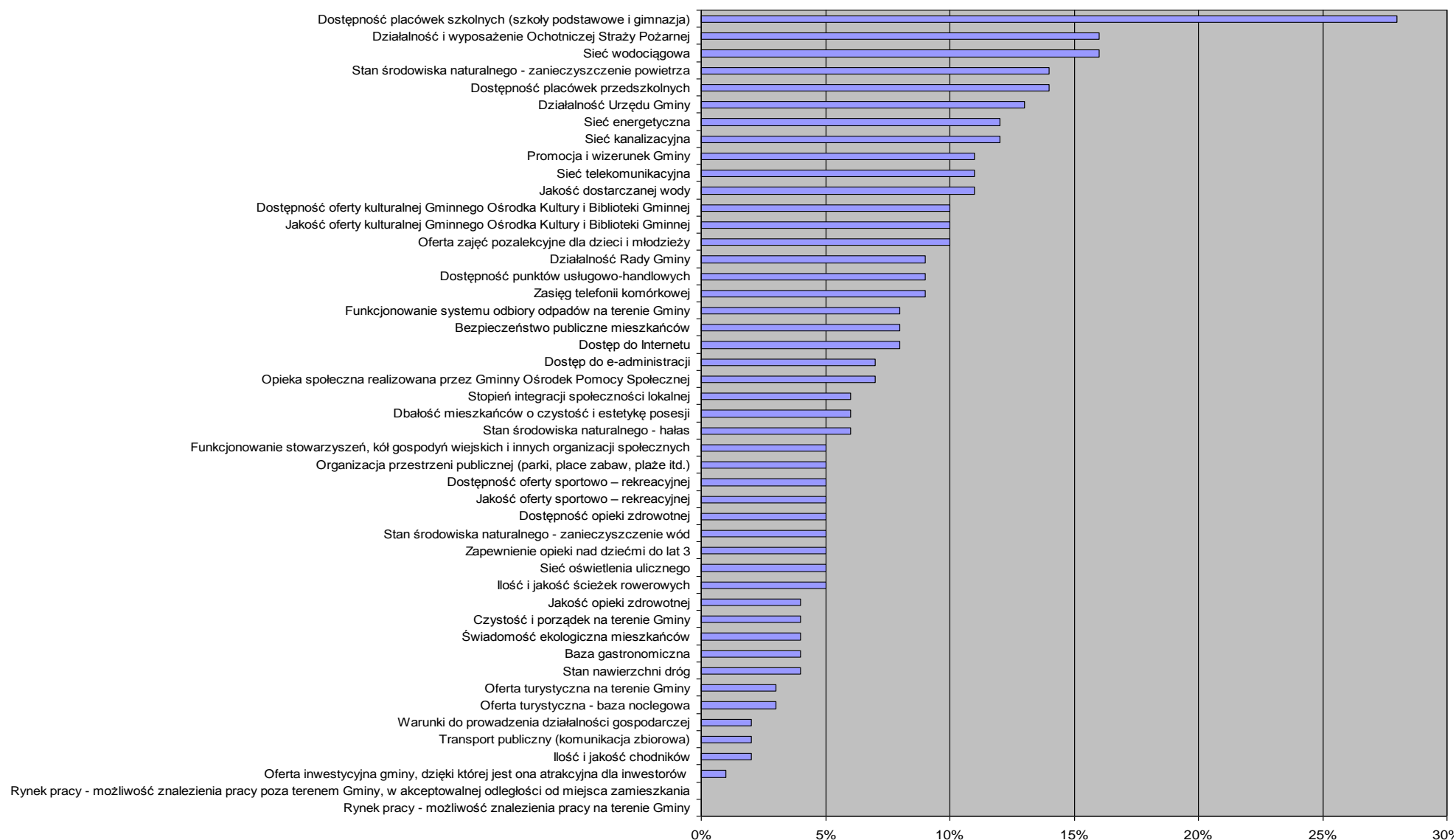
W tym celu respondenci zostali poproszeni o dokonanie oceny 47 cech determinujących bezpośrednio lub pośrednio „przyjazność” życia w Gminie w kategoriach „bardzo dobra”, „dobra”, „zła” i „bardzo zła”. Odnosiły się one w szczególności do następujących sfer: infrastruktura techniczna, edukacja, stan środowiska, potencjał rozwoju Gminy, dostępność sektora usług oraz sfera społeczna warunków życia w Gminie.

Z przeprowadzonych badań jednoznacznie wynika, że zdecydowana większość respondentów (ponad 80%) dobrze ocenia w całościowym ujęciu warunki życia w Gminie, mając jednocześnie głęboką świadomość spraw wymagających poprawy, jak również doceniając walory decydujące o „przyjazności” Gminy jako miejsca zamieszkania.

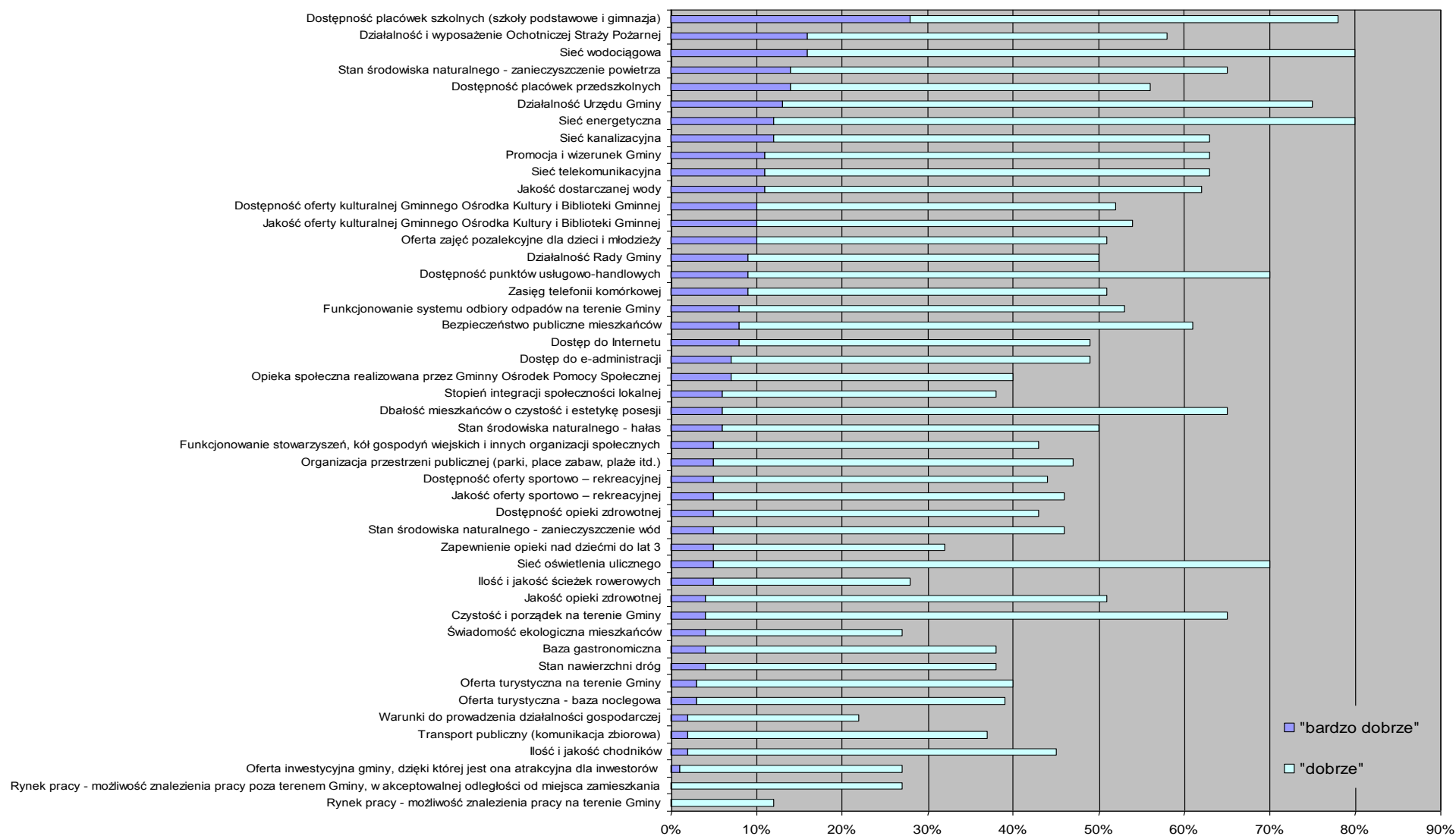
Największa grupa respondentów oceniła w kategorii „bardzo dobra” dostępność placówek szkolnych (aż 28%), stosunkowo duża część taką ocenę przyznała za funkcjonowanie sieci

wodociągowej (16%), stan zanieczyszczenia powietrza (14%), dostępność placówek przedszkolnych (14%) oraz za działalność Urzędu Gminy (13%). Uwzględniając dodatkowo kategorię „dobrze”, pozytywnie oceniono (ponad 65% ocen w tych dwóch kategoriach) uzyskały: sieć wodociągowa i sieć energetyczna (po 80%), dostępność placówek szkolnych (78%), działalność urzędu Gminy (75%), dostępność punktów usługowo-handlowych i sieć oświetlenia ulicznego (po 70%) oraz zanieczyszczenie powietrza, dbałość mieszkańców o czystość i estetykę posesji i czystość i porządek na terenie Gminy (po 65%).

Ryc. 5. Odsetek respondentów oceniających „bardzo dobrze” warunki życia w odniesieniu do wyszczególnionych cech



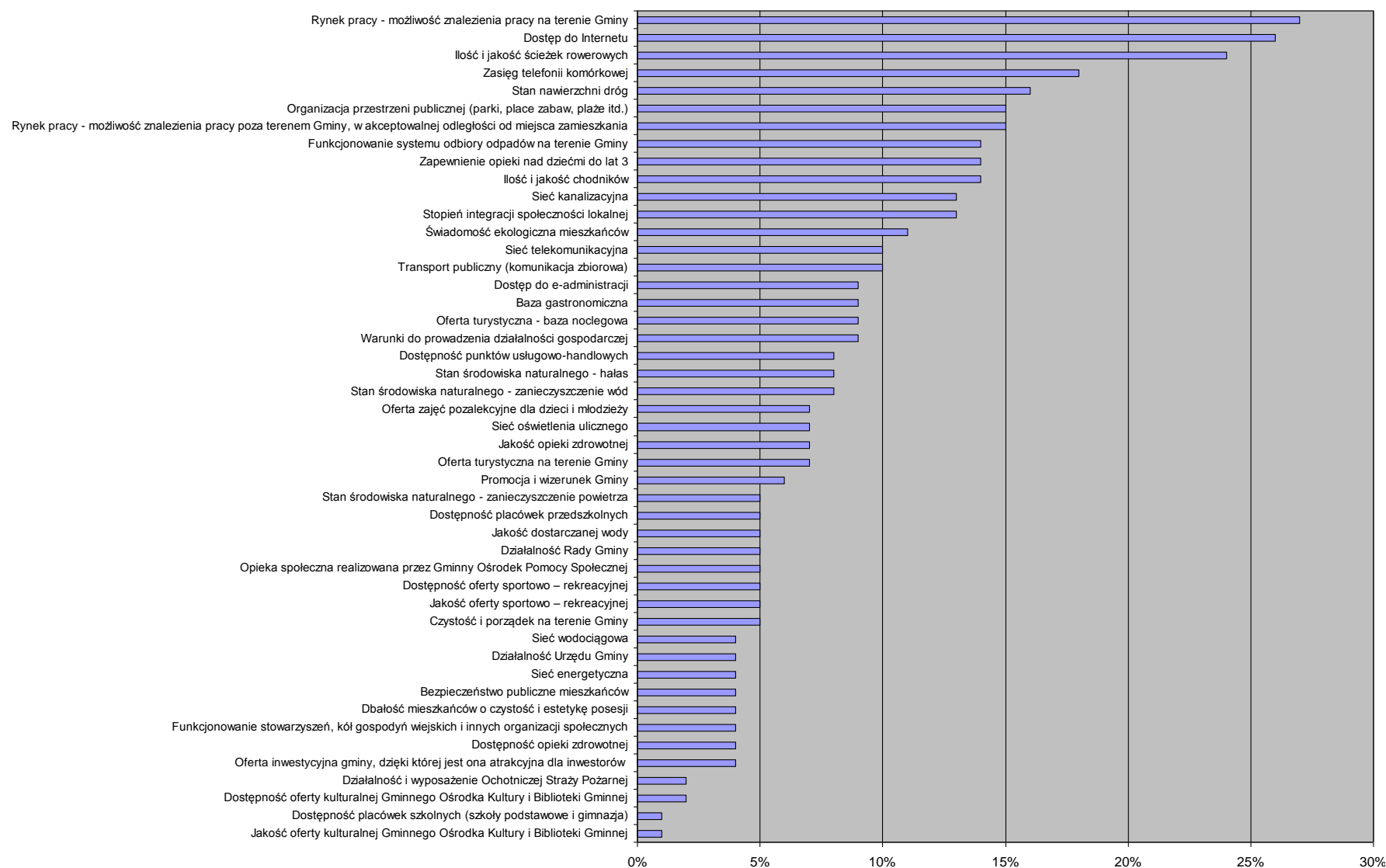
Ryc. 6. Odsetek respondentów oceniających „bardzo dobrze” i „dobrze” warunki życia w odniesieniu do wyszczególnionych cech (kolejność jak na rys. 5)



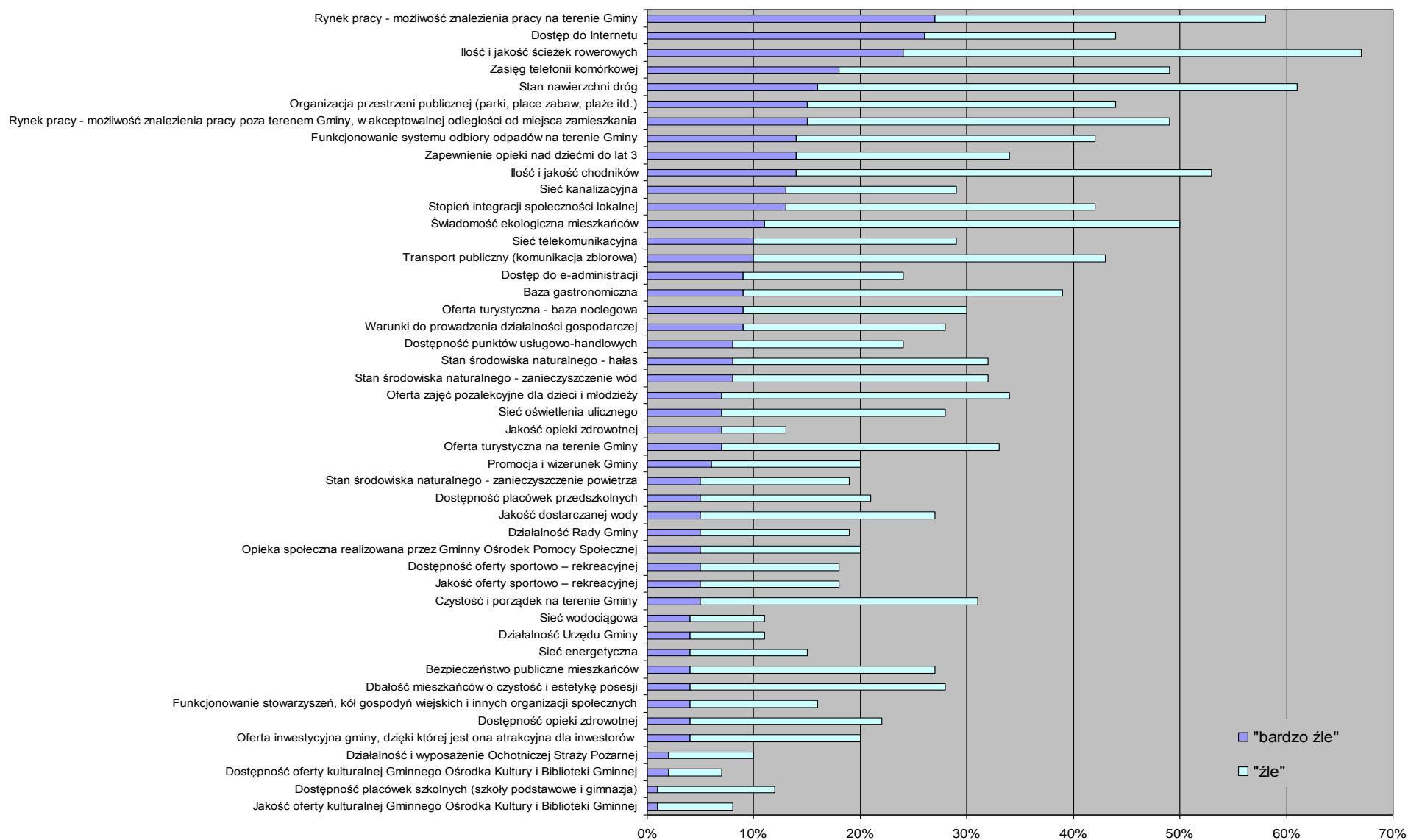
Natomiast jako „bardzo złe” zostały ocenione przez znaczący odsetek respondentów: możliwości znalezienia pracy na terenie Gminy (27%), dostęp do internetu (26%), ilość i jakość ścieżek rowerowych (24%), a także zasięg telefonii komórkowej (18%), stan nawierzchni dróg (16%) oraz ilość i jakość chodników (14%).

Uwzględniając dodatkowo kategorię „złe”, respondenci negatywnie ocenili (ponad 40% ocen w tych dwóch kategoriach): ilość i jakość ścieżek rowerowych (67%), stan nawierzchni dróg (61%), rynek pracy - możliwość znalezienia pracy na terenie Gminy (58%), ilość i jakość chodników (53%), świadomość ekologiczna mieszkańców (50%), rynek pracy - możliwość znalezienia pracy poza terenem Gminy, w akceptowalnej odległości od miejsca zamieszkania (49%), zasięg telefonii komórkowej (49%), organizacja przestrzeni publicznej (parki, place zabaw, plaże itd.) (44%), dostęp do Internetu (44%), transport publiczny (komunikacja zbiorowa) (43%), stopień integracji społeczności lokalnej (42%) oraz funkcjonowanie systemu odbioru odpadów na terenie Gminy (42%).

Ryc. 7. Odsetek respondentów oceniających „bardzo źle” warunki życia w odniesieniu do wyszczególnionych cech



Ryc. 8. Odsetek respondentów oceniających „bardzo źle” i „źle” warunki życia w odniesieniu do wymienionych cech (kolejność jak na rys. 7)



Najważniejsze atuty (mocne strony) Gminy Kłodawa

Zdaniem respondentów do najważniejszych atutów Gminy, determinujących w dużym stopniu jej potencjał rozwojowy należy zaliczyć:

- duża powierzchnia lasów,
- występowanie malowniczych jezior,
- relatywnie czyste powietrze,
- duże walory krajobrazowe,
- istnienie zabytków architektury sakralnej i świeckiej,
- dobre warunki do rozwoju gospodarki ogrodnictwa,
- dobre warunki do rozwoju usług,
- dostępność wykształconych kadr,
- wzrastająca liczba mieszkańców,
- bliskość Gorzowa Wlkp.,
- dobra infrastruktura techniczna.

Słabe strony Gminy Kłodawa

Do słabych stron Gminy, mogących stanowić istotną barierę rozwojową respondenci między innymi zaliczyli:

- zły stan techniczny dróg,
- brak kompleksowego uregulowania gospodarki wodno-ściekowej,
- punktowe zaśmiecanie kompleksów leśnych,
- zły stan techniczny części wodociągów zbudowanych z rur azbestowo-cementowych,
- niewystarczająca ilość ciągów pieszych i rowerowych,
- zły stan techniczny zabytków,
- brak gazyfikacji Gminy,
- trudności ze zbytem produkcji rolnej i zakładów przetwórstwa rolnego,
- zbyt uboga baza turystyczna,
- brak obiektów sportowo-rekreacyjnych,
- niepełny dostęp do Internetu,
- niepełny zasięg telefonii komórkowej,
- niewystarczająca ilość miejsc w przedszkolach i żłobkach,
- mało efektywny system gospodarki odpadami.

Największe zagrożenia dla rozwoju Gminy Kłodawa

Zdaniem respondentów największe zagrożenia dla rozwoju Gminy wiążą się głównie ze wzmożonym wystąpieniem następujących zjawisk:

- wzrost bezrobocia,

- emigracja młodych ludzi,
- stagnacja gospodarcza,
- niestabilna sytuacja gospodarcza w rolnictwie,
- próby przyłączenia części Gminy do Gorzowa Wlkp.,
- nadmierna eksploatacja lasów,
- pogłębiające się zanieczyszczenie jezior,
- pogarszająca się jakość wód podziemnych,
- niekontrolowana, chaotyczna urbanizacja,
- niewielkie powierzchnie terenów uzbrojonych,
- wzrost alkoholizmu,
- wzrost przestępczości,
- wzrost liczby osób w podeszłym wieku wymagających opieki,
- zagrożenia pożarami,
- wzrost biurokracji.

Czynniki mogące stanowić największe szanse rozwojowe dla Gminy Kłodawa w perspektywie lat 2015 - 2025

Respondenci uznali, że do czynników mogących stanowić największe szanse rozwojowe dla Gminy w szczególności należą:

- możliwości rozwoju turystyki i rekreacji,
- możliwości rozwoju przetwórstwa spożywczego,
- rozwój produkcji zdrowej żywności,
- możliwości rozwoju przetwórstwa drzewnego,
- bliskość dużego ośrodka miejskiego,
- przebieg szlaków komunikacyjnych krajowych, wojewódzkich i powiatowych,
- szybki rozwój telekomunikacji,
- dostępność dobrze wykwalifikowanej kadry pracowniczej,
- możliwości szerokiego rozwijania przygranicznej współpracy polsko-niemieckiej,
- duża aktywność społeczna i gospodarcza mieszkańców Gminy,
- efektywnie funkcjonujące służby gminne.

Proponowane kierunki rozwoju Gminy Kłodawa w perspektywie lat 2015 - 2025

Dla trafnego sformułowania wizji docelowego funkcjonowania Gminy w perspektywie lat 2015 – 2025 niezbędne było uzyskanie wiedzy od mieszkańców na temat ich oczekiwań w jakich kierunkach winna się w pierwszym rzędzie Gmina rozwijać. W tym celu respondenci poproszeni zostali o dokonanie oceny 30 cech determinujących bezpośrednio lub pośrednio potencjał rozwojowy Gminy w kategoriach: działanie „bardzo ważne”, „ważne”, „nieważne”,

„zbędne”. Odnosiły się one do następujących sfer: infrastruktura techniczna, stan środowiska, dostępność sektora usług, sfera społeczna warunków życia.

Największy odsetek respondentów (ponad 50%) uznało za najważniejsze w perspektywie lat 2015 – 2025:

- poprawę infrastruktury drogowej – remonty i budowa dróg (75%),
- budowę infrastruktury okołodrogowej – ścieżki rowerowe (62%),
- budowę infrastruktury okołodrogowej – chodniki (56%).

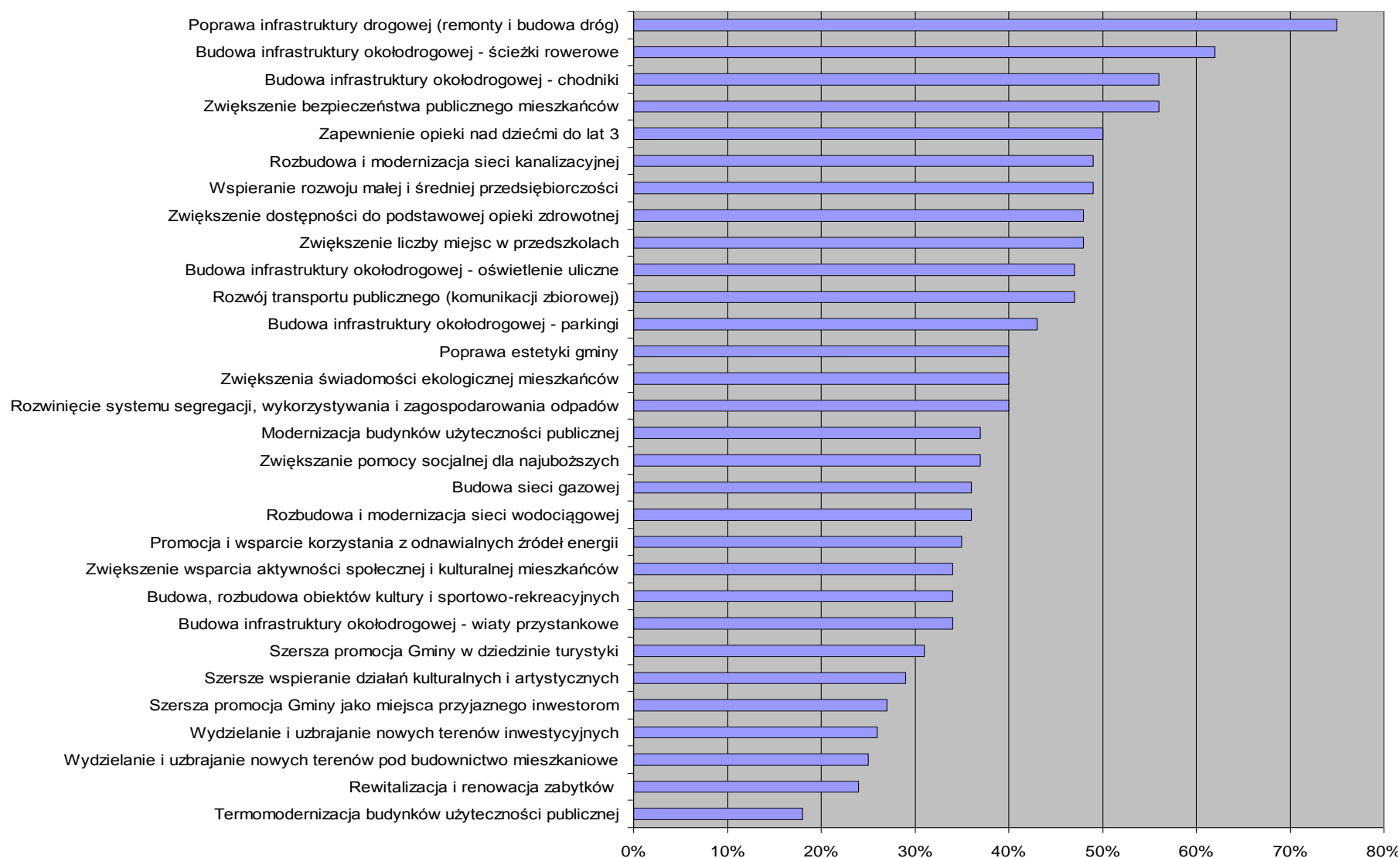
Dużą grupę (40% - 50%) stanowili również respondenci wskazujący jako działania najważniejsze:

- zapewnienie opieki nad dziećmi do lat 3 (50%),
- rozbudowę i modernizację sieci kanalizacyjnej (49%),
- wspieranie rozwoju średniej i małej przedsiębiorczości (49%),
- zwiększenie dostępności do podstawowej opieki zdrowotnej (48%),
- zwiększenie liczby miejsc w przedszkolach (48%),
- budowa infrastruktury okołodrogowej – oświetlenie uliczne (47%),
- rozwój transportu publicznego - komunikacja zbiorowa (47%),
- budowa infrastruktury okołodrogowej – parkingi (43%).

Relatywnie znacząca grupa respondentów (15% - 25%) uznała za najważniejsze:

- wydzielanie i uzbrajanie nowych terenów inwestycyjnych (26%),
- wydzielanie i uzbrajanie nowych terenów pod budownictwo mieszkaniowe (25%),
- rewitalizacja i renowacja zabytków (24%),
- termomodernizacja budynków użyteczności publicznej (18%).

Ryc. 7. Odsetek respondentów uznających za najważniejsze realizację wyszczególnionych przedsięwzięć



Przedsięwzięcia proponowane do realizacji na terenie Gminy Kłodawa

Wypełniając ankietę respondenci wskazali na potrzebę realizacji szeregu konkretnych przedsięwzięć, z których szczególnie priorytet uzyskały:

- Przebudowa, remonty, modernizacja dróg:
 - Różanki – Wojcieszycy – Kłodawa,
 - Kłodawa – Rybakowo,
 - Kłodawa – Lipy,
 - Zdroisko – Rybakowo.
- Budowa, rozbudowa, modernizacja ścieżek rowerowych:
 - Kłodawa – Rybakowo,
 - Chwałęcice – Kłodawa – Mironice,
 - Kłodawa – Santocko – Mironice – Kłodawa,
 - Zdroisko – Różanki – Kłodawa,
 - Kłodawa – wokół jeziora Kłodawskiego,
- Budowa, rozbudowa, modernizacja kanalizacji ściekowej:
 - Santoczno,
 - Rybakowo,
 - Mironice,
 - Łośno.
- Budowa, rozbudowa, modernizacja sieci wodociągowej:
 - Zamoksze,
 - Chwałęcice – wymiana rur azbestowo-cementowych,
 - Kłodawa – wymiana rur azbestowo-cementowych,
- Budowa sieci gazowej:
 - Santoczno,
 - Rybakowo,
 - Kłodawa,
 - Mironice,
 - Wojcieszycy.

- Poprawa dostępu do Internetu i sieci telekomunikacyjnej:
 - Santoczno,
 - Rybakowo,
 - Łośno,
 - Mironice,
 - Chwałęcice.
- Poprawa oświetlenia na obszarach zabudowanych (w tym z wykorzystaniem odnawialnych źródeł energii – fotowoltaika):
 - Łośno,
 - Kłodawa,
 - Różanki.
- Budowa chodników na obszarach zabudowanych
 - Kłodawa,
 - Łośno,
 - Mironice,
 - Santoczno.
- Budowa chodników wzdłuż szlaków komunikacyjnych:
 - Kłodawa – Mironice – Santocko.
- Modernizacja sieci energetycznej:
 - Kłodawa – eliminacja/ograniczenie występowania wyłączeń prądu.
- Remonty, rozbudowa świetlic wiejskich:
 - Łośno,
 - Mironice,
 - Kłodawa (budowa).
- Poprawa warunków funkcjonowania Ochotniczej Straży Pożarnej:
 - Santoczno – budowa remizy strażackiej.
- Budowa, modernizacja obiektów sportowych:
 - Wojcieszyce – budowa boiska do piłki plażowej, siłowni,
 - Kłodawa – budowa siłowni, skateparku,
 - Rybakowo – modernizacja boiska do siatkówki,
 - Różanki – budowa siłowni, klubu fitness,
 - Mironice – budowa boiska piłkarskiego,

- Budowa, rozbudowa obiektów dla dzieci:
 - Różanki – budowa przedszkola oraz żłobka, budowa placu zabaw dla dzieci,
 - Kłodawa – rozbudowa przedszkola, budowa żłobka, budowa placu zabaw dla dzieci,
 - Santoczno – modernizacja placu zabaw dla dzieci,
 - Wojcieszyce – budowa placu zabaw dla dzieci,,
 - Rybakowo – modernizacja placu zabaw dla dzieci
- Budowa, rozbudowa obiektów użyteczności publicznej:
 - Kłodawa – wybudowanie parkingu przy cmentarzu oraz przy szkole, przebudowa ulicy Polnej (położenie asfaltu), modernizacja kąpieliska nad jeziorem Kłodawskim, modernizacja siedziby Urzędu Gminy,
 - Rybakowo – budowa przystanku autobusowego na Osiedlu Letniskowym.
- Działania na rzecz spowolnienia ruchu drogowego:
 - Wojcieszyce – budowa progów zwalniających,
 - Kłodawa – budowa progów zwalniających,
 - Santocko – budowa progów zwalniających.

Niezależnie wskazano na potrzebę rozwoju odnawialnych źródeł energii, ze szczególnym uwzględnieniem fotowoltaiki.

W podziale na sołectwa (bez uwzględnienia inwestycji liniowych łączących kilka z nich) zestawienie to wygląda w następujący sposób:

Chwałęcice	Modernizacja sieci wodociągowej – wymiana rur azbestowo-cementowych
Chwałęcice	Poprawa dostępu do Internetu i sieci telekomunikacyjnej
Kłodawa	Budowa progów zwalniających
Kłodawa	Budowa siłowni, skateparku
Kłodawa	Budowa chodników na obszarach zabudowanych
Kłodawa	Budowa chodników wzdłuż szlaków komunikacyjnych
Kłodawa	Budowa parkingu przy cmentarzu oraz przy szkole
Kłodawa	Budowa placu zabaw dla dzieci
Kłodawa	Budowa sieci gazowej
Kłodawa	Budowa świetlicy wiejskiej
Kłodawa	Budowa żłobka
Kłodawa	Modernizacja kąpieliska nad jeziorem Kłodawskim
Kłodawa	Modernizacja sieci energetycznej – eliminacja/ograniczenie występowania wylądowań prądu

Kłodawa	Modernizacja sieci wodociągowej – wymiana rur azbestowo-cementowych
Kłodawa	Modernizacja siedziby Urzędu Gminy
Kłodawa	Poprawa oświetlenia na obszarach zabudowanych
Kłodawa	Przebudowa ulicy Polnej (położenie asfaltu)
Kłodawa	Rozbudowa przedszkola
Łośno	Budowa chodników na obszarach zabudowanych
Łośno	Budowa kanalizacji ściekowej
Łośno	Poprawa dostępu do Internetu i sieci telekomunikacyjnej
Łośno	Poprawa oświetlenia na obszarach zabudowanych
Łośno	Remonty lub rozbudowa świetlicy wiejskiej
Mironice	Budowa boiska piłkarskiego
Mironice	Budowa chodników na obszarach zabudowanych
Mironice	Budowa chodników wzdłuż szlaków komunikacyjnych
Mironice	Budowa sieci gazowej
Mironice	Poprawa dostępu do Internetu i sieci telekomunikacyjnej
Mironice	Remonty lub rozbudowa świetlic wiejskich
Mironice	Rozbudowa kanalizacji ściekowej
Mironice	Rozbudowa sieci wodociągowej (Zamoksze)
Różanki	Budowa lub modernizacja obiektów sportowych – budowa siłowni klubu fitness
Różanki	Budowa placu zabaw dla dzieci
Różanki	Budowa przedszkola
Różanki	Budowa żłobka
Różanki	Poprawa oświetlenia na obszarach zabudowanych
Rybakowo	Budowa kanalizacji ściekowej
Rybakowo	Budowa przystanku autobusowego na Osiedlu Letniskowym
Rybakowo	Budowa sieci gazowej
Rybakowo	Modernizacja boiska do siatkówki
Rybakowo	Modernizacja placu zabaw dla dzieci
Rybakowo	Poprawa dostępu do Internetu i sieci telekomunikacyjnej
Santocko	Budowa chodników wzdłuż szlaków komunikacyjnych
Santocko	Budowa progów zwalniających
Santoczno	Budowa chodników na obszarach zabudowanych

Santoczno	Budowa kanalizacji ściekowej
Santoczno	Budowa remizy strażackiej
Santoczno	Budowa sieci gazowej
Santoczno	Modernizacja placu zabaw dla dzieci
Santoczno	Poprawa dostępu do Internetu i sieci telekomunikacyjnej
Wojcieszyce	Budowa boiska do piłki plażowej oraz siłowni plenerowej
Wojcieszyce	Budowa placu zabaw dla dzieci
Wojcieszyce	Budowa progów zwalniających
Wojcieszyce	Budowa sieci gazowej

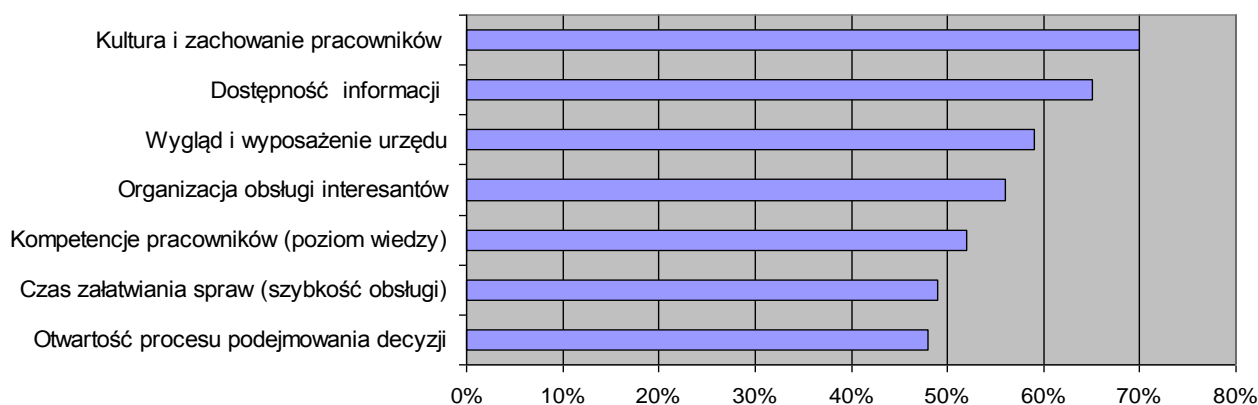
Ocena funkcjonowania Urzędu Gminy Kłodawa

Wybranych siedem cech charakteryzujących efektywność funkcjonowania Urzędu Gminy zostało ocenionych przez respondentów w następujących kategoriach: „wymaga zmian”, „nie wymaga zmian”, „nie mam zdania”.

Z przeprowadzonego badania wynika, że zdecydowana większość ankietowanych dobrze ocenia funkcjonowanie Urzędu Gminy. Relatywnie duży odsetek respondentów uznał, że nie wymagają zmian następujące cechy funkcjonowania administracji gminnej: kultura i zachowanie pracowników (70%), dostępność do informacji (65%), wygląd i wyposażenie urzędu (59%), organizacja obsługi interesantów (56%), kompetencje pracowników (52%), szybkość obsługi (49%), otwartość procesu podejmowania decyzji (48%).

Za potrzebą dokonania usprawnień w funkcjonowaniu administracji gminnej wypowiedziało się od 20% do 35% (w zależności od analizowanej cechy), wskazując głównie na konieczność szerszej otwartości procesu podejmowania decyzji (35%) i wprowadzenia lepszej organizacji obsługi interesantów (30%).

Ryc. 8. Odsetek respondentów oceniających pozytywnie funkcjonowanie Urzędu Gminy w wyszczególnionych sferach



Wyniki przeprowadzonych analiz statystycznych

Wszystkie 164 ankiety jakie uzyskano od respondentów zostały bardzo szczegółowo przeanalizowane i po dokonaniu precyzyjnej segregacji merytorycznej poddane stosownej obróbce statystycznej, umożliwiającą wizualizację głównych problemów i wyciągnięcie najbardziej istotnych wniosków. W poniższych tabelach zamieszczone zostały „surowe” wyniki analiz statystycznych najważniejszych zagadnień, będących przedmiotem przeprowadzonych badań.

Tab. 1. Odsetek respondentów oceniających w poszczególnych kategoriach warunki życia w Gminie Kłodawa w odniesieniu do wskazanych cech.

Zagadnienie		Bardzo dobrze	Dobrze	Źle	Bardzo źle	Nie mam zdania
Stan nawierzchni dróg		4	34	45	16	1
Ilość i jakość chodników		2	43	39	14	2
Ilość i jakość ścieżek rowerowych		5	23	43	24	5
Sieć oświetlenia ulicznego		5	65	21	7	2
Sieć wodociągowa		16	64	7	4	9
Jakość dostarczanej wody		11	51	22	5	11
Sieć kanalizacyjna		12	51	16	13	8
Sieć energetyczna		12	68	11	4	5
Sieć telekomunikacyjna		11	52	19	10	8
Zasięg telefonii komórkowej		9	42	31	18	0
Dostęp do Internetu		8	41	18	26	7
Bezpieczeństwo publiczne mieszkańców		8	53	23	4	12
Zapewnienie opieki nad dziećmi do lat 3		5	27	20	14	34
Dostępność placówek przedszkolnych		14	42	16	5	23
Dostępność placówek szkolnych (szkoły podstawowe i gimnazja)		28	50	11	1	10
Oferta zajęć pozalekcyjne dla dzieci i młodzieży		10	41	27	7	15
Dostępność punktów usługowo-handlowych		9	61	16	8	6
Oferta turystyczna - baza noclegowa		3	36	21	9	31
Baza gastronomiczna		4	34	30	9	23
Transport publiczny (komunikacja zbiorowa)		2	35	33	10	20
Stan środowiska naturalnego	zanieczyszczenie powietrza	14	51	14	5	16
	zanieczyszczenie wód	5	41	24	8	22
	hałas	6	44	24	8	18

Zagadnienie		Bardzo dobrze	Dobrze	Źle	Bardzo źle	Nie mam zdania
Funkcjonowanie systemu odbioru odpadów na terenie Gminy		8	45	28	14	5
Świadomość ekologiczna mieszkańców		4	23	39	11	23
Czystość i porządek na terenie Gminy		4	61	26	5	4
Dbłość mieszkańców o czystość i estetykę posesji		6	59	24	4	7
Opieka zdrowotna	jakość	4	47	6	7	36
	dostępność	5	38	18	4	35
Oferta kulturalna Gminnego Ośrodka Kultury i Biblioteki Gminnej	jakość	10	44	7	1	38
	dostępność	10	42	5	2	41
Oferta sportowo – rekreacyjna	jakość	5	41	13	5	36
	dostępność	5	39	13	5	38
Opieka społeczna realizowana przez Gminny Ośrodek Pomocy Społecznej		7	33	15	5	40
Organizacja przestrzeni publicznej (parki, place zabaw, plaże itd.)		5	42	29	15	9
Stopień integracji społeczności lokalnej		6	32	29	13	20
Funkcjonowanie stowarzyszeń, kół gospodyń wiejskich i innych organizacji społecznych		5	38	12	4	41
Działalność i wyposażenie Ochotniczej Straży Pożarnej		16	42	8	2	32
Dostęp do e-administracji		7	42	15	9	27
Działalność Urzędu Gminy		13	62	7	4	14
Działalność Rady Gminy		9	41	14	5	31
Rynek pracy - możliwość znalezienia pracy na terenie Gminy		0	12	31	27	30
Rynek pracy - możliwość znalezienia pracy poza terenem Gminy, w akceptowalnej odległości od miejsca zamieszkania		0	27	34	15	24
Warunki do prowadzenia działalności gospodarczej (ulgi dla przedsiębiorców, preferencje, dostęp do informacji o środkach na wsparcie działalności)		2	20	19	9	50
Oferta inwestycyjna gminy, dzięki której jest ona atrakcyjna dla inwestorów		1	26	16	4	53
Oferta turystyczna na terenie Gminy		3	37	26	7	27
Promocja i wizerunek Gminy		11	52	14	6	17

Tab. 2. Odsetek respondentów oceniających w poszczególnych kategoriach potrzebę realizacji w Gminie Kłodawa wskazanych przedsięwzięć.

Przedsięwzięcia		Bardzo ważne	Ważne	Nieważne	Zbędne
Wspieranie rozwoju małej i średniej przedsiębiorczości		49	44	6	1
Zwiększenie bezpieczeństwa publicznego mieszkańców		56	37	5	2
Zapewnienie opieki nad dziećmi do lat 3		50	44	3	3
Zwiększenie liczby miejsc w przedszkolach		48	43	6	3
Rozwój transportu publicznego (komunikacji zbiorowej)		47	37	12	4
Poprawa infrastruktury drogowej (remonty i budowa dróg)		75	22	2	1
Budowa infrastruktury okołodrogowej	Oświetlenie uliczne	47	41	10	2
	Chodniki	56	39	4	1
	Ścieżki rowerowe	62	30	8	0
	Parkingi	43	38	16	3
	Wiaty przystankowe	34	43	17	6
Rozbudowa i modernizacja sieci wodociągowej		36	53	8	3
Rozbudowa i modernizacja sieci kanalizacyjnej		49	40	8	3
Budowa sieci gazowej		36	40	15	9
Wydzielanie i uzbrajanie nowych terenów inwestycyjnych		26	49	20	5
Wydzielanie i uzbrajanie nowych terenów pod budownictwo mieszkaniowe		25	47	23	5
Zwiększenie dostępności do podstawowej opieki zdrowotnej		48	45	4	3
Zwiększanie pomocy socjalnej dla najuboższych		37	45	10	8
Szersze wspieranie działań kulturalnych i artystycznych		29	53	16	2
Szersza promocja Gminy jako miejsca przyjaznego inwestorom		27	55	14	4
Budowa, rozbudowa obiektów kultury i sportowo-rekreacyjnych		34	50	12	4
Modernizacja budynków użyteczności publicznej (świetlic, ośrodków zdrowia, domów kultury, przedszkoli, szkół, itp.)		37	53	7	3
Rewitalizacja i renowacja zabytków		24	55	14	7
Termomodernizacja budynków użyteczności publicznej		18	53	23	6
Promocja i wsparcie korzystania z odnawialnych źródeł energii		35	47	11	7
Dalsze działania w zakresie segregacji, wykorzystywania i zagospodarowania odpadów		40	50	8	2
Zwiększenia świadomości ekologicznej mieszkańców		40	50	7	3
Poprawa estetyki gminy (np. nowe tereny zieleni, rewitalizacja przestrzeni skwerów, placów, targowiska itp.)		40	51	7	2

Zwiększenie wsparcia aktywności społecznej i kulturalnej mieszkańców	34	47	14	5
Szersza promocja Gminy w dziedzinie turystyki	31	46	16	7

Tab. 3. Odsetek respondentów oceniających w poszczególnych kategoriach stopień zagrożenia mieszkańców Gminy Kłodawa patologiami społecznymi.

Problem	Wysokie zagrożenie	Średnie zagrożenie	Niskie zagrożenie	Brak problemu
Przestępczość	12	44	38	6
Bezrobocie	48	39	9	4
Ubóstwo	29	45	22	4
Alkoholizm	44	42	12	2
Przemoc w rodzinie	10	42	37	11
Narkomania	12	25	49	14
Emigracja młodych ludzi	50	29	16	5
Stagnacja	28	35	27	10

Tab. 4. Odsetek respondentów oceniających w poszczególnych kategoriach funkcjonowanie Urzędu Gminy Kłodawa w odniesieniu do wskazanych cech.

Wyszczególnienie	Wymaga zmian	Nie wymaga zmian	Nie mam zdania
Organizacja obsługi interesantów	30	56	14
Kompetencje pracowników (poziom wiedzy)	29	52	19
Czas załatwiania spraw (szybkość obsługi)	29	49	22
Kultura i zachowanie pracowników	24	70	6
Dostępność informacji	29	65	6
Otwartość procesu podejmowania decyzji	35	48	17
Wygląd i wyposażenie urzędu	22	59	19

Formularz ankiety

ANKIETA

W związku z prowadzonymi pracami nad „Strategią Rozwoju Zrównoważonego Gminy Kłodawa na lata 2015-2025” zwracamy się do Państwa z gorącą prośbą o **wypełnienie niniejszej ankiety i jej zwrot** do Urzędu Gminy Kłodawa lub do sołtysów w postaci wydrukowanej lub elektronicznie na adres: sekretariat@kłodawa.pl **w terminie do 26 czerwca 2015 r.** Przekazane uwagi i sugestie, będące odzwierciedleniem rzeczywistych potrzeb społeczno-gospodarczych lokalnej społeczności, stanowiąc będą bezcenny wkład w tworzenie nowego planu strategicznego rozwoju Gminy w perspektywie najbliższych dziesięciu lat.

Licząc na życzliwe potraktowanie niniejszej ankiety pragniemy podkreślić, że ma ona charakter całkowicie anonimowy.

1. Jak Pan/Pani ocenia warunki życia w Gminie Kłodawa?

(Proszę wpisać „X” w odpowiednim polu oceny odnoszącej się do terenu całej Gminy)

Zagadnienie	Bardzo dobrze	Dobrze	Źle	Bardzo źle	Nie mam zdania
Stan nawierzchni dróg	<input type="checkbox"/>	<input type="checkbox"/>	<input type="checkbox"/>	<input type="checkbox"/>	<input type="checkbox"/>
Ilość i jakość chodników	<input type="checkbox"/>	<input type="checkbox"/>	<input type="checkbox"/>	<input type="checkbox"/>	<input type="checkbox"/>
Ilość i jakość ścieżek rowerowych	<input type="checkbox"/>	<input type="checkbox"/>	<input type="checkbox"/>	<input type="checkbox"/>	<input type="checkbox"/>
Sieć oświetlenia ulicznego	<input type="checkbox"/>	<input type="checkbox"/>	<input type="checkbox"/>	<input type="checkbox"/>	<input type="checkbox"/>
Sieć wodociągowa	<input type="checkbox"/>	<input type="checkbox"/>	<input type="checkbox"/>	<input type="checkbox"/>	<input type="checkbox"/>
Jakość dostarczanej wody	<input type="checkbox"/>	<input type="checkbox"/>	<input type="checkbox"/>	<input type="checkbox"/>	<input type="checkbox"/>
Sieć kanalizacyjna	<input type="checkbox"/>	<input type="checkbox"/>	<input type="checkbox"/>	<input type="checkbox"/>	<input type="checkbox"/>
Sieć energetyczna	<input type="checkbox"/>	<input type="checkbox"/>	<input type="checkbox"/>	<input type="checkbox"/>	<input type="checkbox"/>
Sieć telekomunikacyjna	<input type="checkbox"/>	<input type="checkbox"/>	<input type="checkbox"/>	<input type="checkbox"/>	<input type="checkbox"/>
Zasięg telefonii komórkowej	<input type="checkbox"/>	<input type="checkbox"/>	<input type="checkbox"/>	<input type="checkbox"/>	<input type="checkbox"/>
Dostęp do Internetu	<input type="checkbox"/>	<input type="checkbox"/>	<input type="checkbox"/>	<input type="checkbox"/>	<input type="checkbox"/>
Bezpieczeństwo publiczne mieszkańców	<input type="checkbox"/>	<input type="checkbox"/>	<input type="checkbox"/>	<input type="checkbox"/>	<input type="checkbox"/>
Zapewnienie opieki nad dziećmi do lat 3	<input type="checkbox"/>	<input type="checkbox"/>	<input type="checkbox"/>	<input type="checkbox"/>	<input type="checkbox"/>
Dostępność placówek przedszkolnych	<input type="checkbox"/>	<input type="checkbox"/>	<input type="checkbox"/>	<input type="checkbox"/>	<input type="checkbox"/>
Dostępność placówek szkolnych (szkoły podstawowe i gimnazja)	<input type="checkbox"/>	<input type="checkbox"/>	<input type="checkbox"/>	<input type="checkbox"/>	<input type="checkbox"/>
Oferta zajęć pozalekcyjne dla dzieci i młodzieży	<input type="checkbox"/>	<input type="checkbox"/>	<input type="checkbox"/>	<input type="checkbox"/>	<input type="checkbox"/>
Dostępność punktów usługowo-handlowych	<input type="checkbox"/>	<input type="checkbox"/>	<input type="checkbox"/>	<input type="checkbox"/>	<input type="checkbox"/>
Oferta turystyczna - baza noclegowa	<input type="checkbox"/>	<input type="checkbox"/>	<input type="checkbox"/>	<input type="checkbox"/>	<input type="checkbox"/>
Baza gastronomiczna	<input type="checkbox"/>	<input type="checkbox"/>	<input type="checkbox"/>	<input type="checkbox"/>	<input type="checkbox"/>
Transport publiczny (komunikacja zbiorowa)	<input type="checkbox"/>	<input type="checkbox"/>	<input type="checkbox"/>	<input type="checkbox"/>	<input type="checkbox"/>
Stan środowiska naturalnego	<input type="checkbox"/>	<input type="checkbox"/>	<input type="checkbox"/>	<input type="checkbox"/>	<input type="checkbox"/>
zanieczyszczenie powietrza					

	zanieczyszczenie wód	<input type="checkbox"/>	<input type="checkbox"/>	<input type="checkbox"/>	<input type="checkbox"/>	<input type="checkbox"/>
	hałas	<input type="checkbox"/>	<input type="checkbox"/>	<input type="checkbox"/>	<input type="checkbox"/>	<input type="checkbox"/>
Funkcjonowanie systemu odbioru odpadów na terenie Gminy		<input type="checkbox"/>	<input type="checkbox"/>	<input type="checkbox"/>	<input type="checkbox"/>	<input type="checkbox"/>
Świadomość ekologiczna mieszkańców		<input type="checkbox"/>	<input type="checkbox"/>	<input type="checkbox"/>	<input type="checkbox"/>	<input type="checkbox"/>
Czystość i porządek na terenie Gminy		<input type="checkbox"/>	<input type="checkbox"/>	<input type="checkbox"/>	<input type="checkbox"/>	<input type="checkbox"/>
Dbałość mieszkańców o czystość i estetykę posesji		<input type="checkbox"/>	<input type="checkbox"/>	<input type="checkbox"/>	<input type="checkbox"/>	<input type="checkbox"/>
Opieka zdrowotna	jakość	<input type="checkbox"/>	<input type="checkbox"/>	<input type="checkbox"/>	<input type="checkbox"/>	<input type="checkbox"/>
	dostępność	<input type="checkbox"/>	<input type="checkbox"/>	<input type="checkbox"/>	<input type="checkbox"/>	<input type="checkbox"/>
Oferta kulturalna Gminnego Ośrodka Kultury i Biblioteki Gminnej	jakość	<input type="checkbox"/>	<input type="checkbox"/>	<input type="checkbox"/>	<input type="checkbox"/>	<input type="checkbox"/>
	dostępność	<input type="checkbox"/>	<input type="checkbox"/>	<input type="checkbox"/>	<input type="checkbox"/>	<input type="checkbox"/>
Oferta sportowo – rekreacyjna	jakość	<input type="checkbox"/>	<input type="checkbox"/>	<input type="checkbox"/>	<input type="checkbox"/>	<input type="checkbox"/>
	dostępność	<input type="checkbox"/>	<input type="checkbox"/>	<input type="checkbox"/>	<input type="checkbox"/>	<input type="checkbox"/>
Opieka społeczna realizowana przez Gminny Ośrodek Pomocy Społecznej		<input type="checkbox"/>	<input type="checkbox"/>	<input type="checkbox"/>	<input type="checkbox"/>	<input type="checkbox"/>
Organizacja przestrzeni publicznej (parki, place zabaw, plaże itd.)		<input type="checkbox"/>	<input type="checkbox"/>	<input type="checkbox"/>	<input type="checkbox"/>	<input type="checkbox"/>
Stopień integracji społeczności lokalnej		<input type="checkbox"/>	<input type="checkbox"/>	<input type="checkbox"/>	<input type="checkbox"/>	<input type="checkbox"/>
Funkcjonowanie stowarzyszeń, kół gospodyń wiejskich i innych organizacji społecznych		<input type="checkbox"/>	<input type="checkbox"/>	<input type="checkbox"/>	<input type="checkbox"/>	<input type="checkbox"/>
Działalność i wyposażenie Ochotniczej Straży Pożarnej		<input type="checkbox"/>	<input type="checkbox"/>	<input type="checkbox"/>	<input type="checkbox"/>	<input type="checkbox"/>
Dostęp do e-administracji		<input type="checkbox"/>	<input type="checkbox"/>	<input type="checkbox"/>	<input type="checkbox"/>	<input type="checkbox"/>
Działalność Urzędu Gminy		<input type="checkbox"/>	<input type="checkbox"/>	<input type="checkbox"/>	<input type="checkbox"/>	<input type="checkbox"/>
Działalność Rady Gminy		<input type="checkbox"/>	<input type="checkbox"/>	<input type="checkbox"/>	<input type="checkbox"/>	<input type="checkbox"/>
Rynek pracy - możliwość znalezienia pracy na terenie Gminy		<input type="checkbox"/>	<input type="checkbox"/>	<input type="checkbox"/>	<input type="checkbox"/>	<input type="checkbox"/>
Rynek pracy - możliwość znalezienia pracy poza terenem Gminy, w akceptowalnej odległości od miejsca zamieszkania		<input type="checkbox"/>	<input type="checkbox"/>	<input type="checkbox"/>	<input type="checkbox"/>	<input type="checkbox"/>
Warunki do prowadzenia działalności gospodarczej (ulgi dla przedsiębiorców, preferencje, dostęp do informacji o środkach na wsparcie działalności)		<input type="checkbox"/>	<input type="checkbox"/>	<input type="checkbox"/>	<input type="checkbox"/>	<input type="checkbox"/>
Oferta inwestycyjna gminy, dzięki której jest ona atrakcyjna dla inwestorów		<input type="checkbox"/>	<input type="checkbox"/>	<input type="checkbox"/>	<input type="checkbox"/>	<input type="checkbox"/>
Oferta turystyczna na terenie Gminy		<input type="checkbox"/>	<input type="checkbox"/>	<input type="checkbox"/>	<input type="checkbox"/>	<input type="checkbox"/>
Promocja i wizerunek Gminy		<input type="checkbox"/>	<input type="checkbox"/>	<input type="checkbox"/>	<input type="checkbox"/>	<input type="checkbox"/>

2. Jakie problemy Pana/Pani zdaniem występują na terenie Gminy Kłodawa? (Proszę ocenić każdy z poniższych i wpisać „X” w odpowiednich polach) oraz ewentualnie uzupełnić listę własnymi propozycjami

Problem	Wysokie zagrożenie	Średnie zagrożenie	Niskie zagrożenie	Brak problemu
Przestępczość	<input type="checkbox"/>	<input type="checkbox"/>	<input type="checkbox"/>	<input type="checkbox"/>
Bezrobocie	<input type="checkbox"/>	<input type="checkbox"/>	<input type="checkbox"/>	<input type="checkbox"/>
Ubóstwo	<input type="checkbox"/>	<input type="checkbox"/>	<input type="checkbox"/>	<input type="checkbox"/>
Alkoholizm	<input type="checkbox"/>	<input type="checkbox"/>	<input type="checkbox"/>	<input type="checkbox"/>
Przemoc w rodzinie	<input type="checkbox"/>	<input type="checkbox"/>	<input type="checkbox"/>	<input type="checkbox"/>
Narkomania	<input type="checkbox"/>	<input type="checkbox"/>	<input type="checkbox"/>	<input type="checkbox"/>
Emigracja młodych ludzi	<input type="checkbox"/>	<input type="checkbox"/>	<input type="checkbox"/>	<input type="checkbox"/>
Stagnacja	<input type="checkbox"/>	<input type="checkbox"/>	<input type="checkbox"/>	<input type="checkbox"/>
Inne:	<input type="checkbox"/>	<input type="checkbox"/>	<input type="checkbox"/>	<input type="checkbox"/>
.....	<input type="checkbox"/>	<input type="checkbox"/>	<input type="checkbox"/>	<input type="checkbox"/>

3. Które z poniższych stwierdzeń Pana/Pani zdaniem najlepiej charakteryzuje Gminę Kłodawa obecnie, a które z nich powinny charakteryzować Gminę w przyszłości? (Proszę wpisać „X” maksymalnie w 5 propozycjach w kolumnie „Obecnie” oraz maksymalnie w 5 propozycjach „W przyszłości”)

Wyszczególnienie	Obecnie	W przyszłości
Atrakcyjna dla mieszkańców	<input type="checkbox"/>	<input type="checkbox"/>
Atrakcyjna dla przedsiębiorców	<input type="checkbox"/>	<input type="checkbox"/>
Atrakcyjna dla turystów	<input type="checkbox"/>	<input type="checkbox"/>
Atrakcyjna dla młodych ludzi	<input type="checkbox"/>	<input type="checkbox"/>
Z ciekawą ofertą spędzania czasu wolnego	<input type="checkbox"/>	<input type="checkbox"/>
Dobrze zarządzana	<input type="checkbox"/>	<input type="checkbox"/>
Bezpieczna	<input type="checkbox"/>	<input type="checkbox"/>
Dbająca o środowisko przyrodnicze	<input type="checkbox"/>	<input type="checkbox"/>
Urząd Gminy przyjazny mieszkańcom	<input type="checkbox"/>	<input type="checkbox"/>
Dająca mieszkańcom dobre warunki życia i perspektywy	<input type="checkbox"/>	<input type="checkbox"/>
Posiadająca dobrze rozbudowaną infrastrukturę techniczną (sieć drogową, wodociągową, kanalizacyjną itp.)	<input type="checkbox"/>	<input type="checkbox"/>
Posiadająca dobrze funkcjonującą infrastrukturę społeczną (bazę oświatową, sportową, kulturalną, opiekę zdrowotną itp.)	<input type="checkbox"/>	<input type="checkbox"/>
Inne	<input type="checkbox"/>	<input type="checkbox"/>
.....	<input type="checkbox"/>	<input type="checkbox"/>

4. Jak ocenia Pan/Pani potrzebę realizacji niżej wskazanych przedsięwzięć na terenie Gminy Kłodawa w perspektywie lat 2015 – 2025 (Proszę wpisać „X” w odpowiednich polach)

Przedsięwzięcia		Bardzo ważne	Ważne	Nieważne	Zbędne
Wspieranie rozwoju małej i średniej przedsiębiorczości		<input type="checkbox"/>	<input type="checkbox"/>	<input type="checkbox"/>	<input type="checkbox"/>
Zwiększenie bezpieczeństwa publicznego mieszkańców		<input type="checkbox"/>	<input type="checkbox"/>	<input type="checkbox"/>	<input type="checkbox"/>
Zapewnienie opieki nad dziećmi do lat 3		<input type="checkbox"/>	<input type="checkbox"/>	<input type="checkbox"/>	<input type="checkbox"/>
Zwiększenie liczby miejsc w przedszkolach		<input type="checkbox"/>	<input type="checkbox"/>	<input type="checkbox"/>	<input type="checkbox"/>
Rozwój transportu publicznego (komunikacji zbiorowej)		<input type="checkbox"/>	<input type="checkbox"/>	<input type="checkbox"/>	<input type="checkbox"/>
Poprawa infrastruktury drogowej (remonty i budowa dróg)		<input type="checkbox"/>	<input type="checkbox"/>	<input type="checkbox"/>	<input type="checkbox"/>
Budowa infrastruktury okołodrogowej	Oświetlenie uliczne	<input type="checkbox"/>	<input type="checkbox"/>	<input type="checkbox"/>	<input type="checkbox"/>
	Chodniki	<input type="checkbox"/>	<input type="checkbox"/>	<input type="checkbox"/>	<input type="checkbox"/>
	Ścieżki rowerowe	<input type="checkbox"/>	<input type="checkbox"/>	<input type="checkbox"/>	<input type="checkbox"/>
	Parkingi	<input type="checkbox"/>	<input type="checkbox"/>	<input type="checkbox"/>	<input type="checkbox"/>
	Wiaty przystankowe	<input type="checkbox"/>	<input type="checkbox"/>	<input type="checkbox"/>	<input type="checkbox"/>
Rozbudowa i modernizacja sieci wodociągowej		<input type="checkbox"/>	<input type="checkbox"/>	<input type="checkbox"/>	<input type="checkbox"/>
Rozbudowa i modernizacja sieci kanalizacyjnej		<input type="checkbox"/>	<input type="checkbox"/>	<input type="checkbox"/>	<input type="checkbox"/>
Budowa sieci gazowej		<input type="checkbox"/>	<input type="checkbox"/>	<input type="checkbox"/>	<input type="checkbox"/>
Wydzielanie i uzbrajanie nowych terenów inwestycyjnych		<input type="checkbox"/>	<input type="checkbox"/>	<input type="checkbox"/>	<input type="checkbox"/>
Wydzielanie i uzbrajanie nowych terenów pod budownictwo mieszkaniowe		<input type="checkbox"/>	<input type="checkbox"/>	<input type="checkbox"/>	<input type="checkbox"/>
Zwiększenie dostępności do podstawowej opieki zdrowotnej		<input type="checkbox"/>	<input type="checkbox"/>	<input type="checkbox"/>	<input type="checkbox"/>
Zwiększanie pomocy socjalnej dla najuboższych		<input type="checkbox"/>	<input type="checkbox"/>	<input type="checkbox"/>	<input type="checkbox"/>
Szersze wspieranie działań kulturalnych i artystycznych		<input type="checkbox"/>	<input type="checkbox"/>	<input type="checkbox"/>	<input type="checkbox"/>
Szersza promocja Gminy jako miejsca przyjaznego inwestorom		<input type="checkbox"/>	<input type="checkbox"/>	<input type="checkbox"/>	<input type="checkbox"/>
Budowa, rozbudowa obiektów kultury i sportowo-rekreacyjnych		<input type="checkbox"/>	<input type="checkbox"/>	<input type="checkbox"/>	<input type="checkbox"/>
Modernizacja budynków użyteczności publicznej (świetlic, ośrodków zdrowia, domów kultury, przedszkoli, szkół, itp.)		<input type="checkbox"/>	<input type="checkbox"/>	<input type="checkbox"/>	<input type="checkbox"/>
Rewitalizacja i renowacja zabytków		<input type="checkbox"/>	<input type="checkbox"/>	<input type="checkbox"/>	<input type="checkbox"/>
Termomodernizacja budynków użyteczności publicznej		<input type="checkbox"/>	<input type="checkbox"/>	<input type="checkbox"/>	<input type="checkbox"/>
Promocja i wsparcie korzystania z odnawialnych źródeł energii		<input type="checkbox"/>	<input type="checkbox"/>	<input type="checkbox"/>	<input type="checkbox"/>
Dalsze działania w zakresie segregacji, wykorzystywania i zagospodarowania odpadów		<input type="checkbox"/>	<input type="checkbox"/>	<input type="checkbox"/>	<input type="checkbox"/>
Zwiększenia świadomości ekologicznej mieszkańców		<input type="checkbox"/>	<input type="checkbox"/>	<input type="checkbox"/>	<input type="checkbox"/>
Poprawa estetyki gminy (np. nowe tereny zieleni, rewitalizacja przestrzeni skwerów, placów, targowiska itp.)		<input type="checkbox"/>	<input type="checkbox"/>	<input type="checkbox"/>	<input type="checkbox"/>
Zwiększenie wsparcia aktywności społecznej i kulturalnej mieszkańców		<input type="checkbox"/>	<input type="checkbox"/>	<input type="checkbox"/>	<input type="checkbox"/>

Szersza promocja Gminy w dziedzinie turystyki	[]	[]	[]	[]
Inne	[]	[]	[]	[]
.....	[]	[]	[]	[]

5. Proszę wymienić 5 priorytetowych inwestycji lub innych działań, które Pani/Pana zdaniem należy zrealizować na terenie Gminy Kłodawa w latach 2015 - 2025:

- 1).....
- 2).....
- 3).....
- 4).....
- 5).....

6. Co w Pani/ Pana najbliższej okolicy (miejscowości lub sołectwie) trzeba zrobić w pierwszej kolejności, w najbliższych kilku latach? (Proszę wskazać miejscowość (sołectwo) oraz wymienić maksymalnie 3 inwestycje lub inne działania).

- 1).....
(lokalizacja) (inwestycja)
- 2).....
(lokalizacja) (inwestycja)
- 3).....
(lokalizacja) (inwestycja)

7. Proszę wskazać najważniejsze (max. 3) atuty (mocne strony) Gminy Kłodawa (Proszę wskazać według ważności).

- 1).....
- 2).....
- 3).....

8. Proszę wskazać najważniejsze (max. 3) słabe strony Gminy Kłodawa (Proszę wskazać według ważności).

1).....

2).....

3).....

9. Proszę wskazać najważniejsze (max. 3) czynniki (okoliczności), które mogą stanowić największe szanse rozwojowe dla Gminy Kłodawa. (Proszę wskazać według ważności).

1).....

2).....

3).....

10. Proszę wskazać największe (max. 3) zagrożenia dla rozwoju Gminy Kłodawa.

(Proszę wskazać według ważności).

1).....

2).....

3).....

11. Które z poniższych elementów w funkcjonowaniu Urzędu Gminy Kłodawa należałoby poprawić?

(Proszę wstawić znak „X” w odpowiednie pozycje).

Wyszczególnienie	Wymaga zmian	Nie wymaga zmian	Nie mam zdania
Organizacja obsługi interesantów	<input type="checkbox"/>	<input type="checkbox"/>	<input type="checkbox"/>
Kompetencje pracowników (poziom wiedzy)	<input type="checkbox"/>	<input type="checkbox"/>	<input type="checkbox"/>
Czas załatwiania spraw (szybkość obsługi)	<input type="checkbox"/>	<input type="checkbox"/>	<input type="checkbox"/>
Kultura i zachowanie pracowników	<input type="checkbox"/>	<input type="checkbox"/>	<input type="checkbox"/>
Dostępność informacji	<input type="checkbox"/>	<input type="checkbox"/>	<input type="checkbox"/>
Otwartość procesu podejmowania decyzji	<input type="checkbox"/>	<input type="checkbox"/>	<input type="checkbox"/>
Wygląd i wyposażenie urzędu	<input type="checkbox"/>	<input type="checkbox"/>	<input type="checkbox"/>
Inne	<input type="checkbox"/>	<input type="checkbox"/>	<input type="checkbox"/>
.....	<input type="checkbox"/>	<input type="checkbox"/>	<input type="checkbox"/>

12. Jakie są Pana/Pani inne zagadnienia, które powinny zostać uwzględnione w Strategii Rozwoju Zrównoważonego Gminy Kłodawa na lata 2015-2025 ?

.....

.....

.....

.....

.....

.....

.....

* * * * *

METRYCZKA RESPONDENTA (Proszę wstawić znak „X” w odpowiednie pozycje).

1) Płeć

mężczyzna ☐ kobieta ☐

2) Wiek

do 25 lat ☐ 26-40 lat ☐ 41-65 lat ☐ 66 i więcej ☐

3) Wykształcenie

podstawowe ☐ zawodowe ☐ średnie ☐ wyższe ☐

4) Zatrudnienie

uczeń/student ☐ rolnik ☐ przedsiębiorca ☐ pracownik ☐ bezrobotny ☐

emeryt/rencista ☐ inne (jakie ?) ☐

5) Związek z terenem Gminy Kłodawa

miejsce zamieszkania ☐ miejsce pracy ☐ miejsce rekreacji lub wypoczynku ☐ miejsce prowadzenia działalności gospodarczej ☐ inne (jakie?) ☐

miejscowość / sołectwo miejscowość / sołectwo miejscowość / sołectwo miejscowość / sołectwo miejscowość / sołectwo

Dziękujemy za wypełnienie i zwrot ankiety